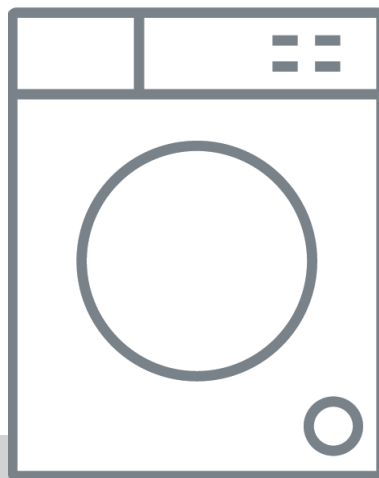


Стиральная машина Evelux

EW 46101

EW 47121

EW 68141



## Инструкция по эксплуатации

# Evelux

Благодарим Вас за покупку прибора от Evelux.  
Перед использованием внимательно ознакомьтесь  
с прилагаемой инструкцией и сохраните ее для  
дальнейшего использования.

**Стиральная машина Evelux**  
**EW 46101**  
**EW 47121**  
**EW 68141**

Правила и условия безопасной эксплуатации .....	4
Рекомендации по технике безопасности .....	4
Электрическая безопасность .....	6
Во время использования .....	6
Безопасность для детей .....	7
Рекомендации по экономичной эксплуатации .....	7
Рекомендации по транспортировке .....	8
Утилизация: по истечению срока службы прибора .....	8
Рекомендации по защите окружающей среды .....	8
Общие рекомендации .....	8
Подготовка к эксплуатации .....	9
Перед началом работы .....	9
Снятие транспортных креплений .....	10
Выбор места установки .....	10
Регулировка ножек стиральной машины .....	10
Подключение шланга подачи воды .....	11
Подключение сливного шланга .....	12
Подключение к электросети .....	12
Советы по эксплуатации .....	14
Подготовка к стирке и рекомендации .....	14
Предварительное замачивание изделий из хлопка .....	16
Максимальная загрузка .....	16
Отвод воды .....	17
Быстрый старт .....	17
Отсек для моющего средства .....	18
Программы и функции .....	20
Панель управления .....	20
Блокировка прибора .....	22
Таблица режимов .....	23
EW 46101 Рабочий цикл программ .....	23
EW 46121 Рабочий цикл программ .....	24
EW 68141 Рабочий цикл программ .....	25
Время работы программ и загрузка для EW 46101 .....	26
Время работы программ и загрузка для EW 47121 .....	26
Время работы программ и загрузка для EW 68141 .....	27
Дополнительный функции и температура .....	27
Скорость отжима .....	28
Параметры по умолчанию .....	28
Выбор программы стирки .....	29
Уход и обслуживание .....	30
Чистка корпуса стиральной машины .....	31
Чистка поверхности барабана .....	31
Восстановление работоспособности замерзшей стиральной машины .....	31
Профилактика от возможного замерзания стиральной машины .....	31
Чистка юветы (отсека) для моющих средств .....	32
Чистка фильтра шланга подачи воды .....	32
Удаление посторонних предметов из фильтра дренажного насоса .....	33
Выявление и устранение неисправностей .....	33
Индикация ошибок на дисплее .....	35
Описание наиболее распространенных символов на ярлыках одежды .....	37
Технические данные .....	38
Гарантия .....	41
Гарантийный талон .....	41

## Правила и условия безопасной эксплуатации



На нашем веб-сайте Вы сможете найти руководства по эксплуатации, информацию о техническом обслуживании, дополнительных принадлежностях, расходных материалах и фирменных запасных частях для своего прибора, рекомендации по правильному использованию изделий.

Перед эксплуатацией прибора внимательно изучите и соблюдайте настоящие инструкции по эксплуатации и установке, а также все документы, предлагающиеся к прибору - это поможет Вам использовать и обслуживать прибор должным образом. Сохраняйте руководство в качестве справочника.

Стиральные машины предназначены для обработки текстильных и других рекомендованных производителями изделий с целью удаления загрязнений в процессе стирки в условиях частного домовладения.

Прибор предназначен только для бытового использования.

Установка прибора может осуществляться только квалифицированным специалистом.

Производитель не несет ответственности за какие-либо травмы или ущерб, возникший вследствие неправильной установки или эксплуатации.

### РЕКОМЕНДАЦИИ ПО ТЕХНИКЕ БЕЗОПАСНОСТИ

Продукт сертифицирован в соответствии с действующим техническим регламентом.

Производитель, следуя политике постоянного совершенствования и обновления оборудования для максимального удовлетворения нужд потребителей, может менять комплектацию, внешний вид, страну производства и технические характеристики модели на свое усмотрение и без дополнительных уведомлений.

- Данный прибор предназначен для использования в бытовых и аналогичных целях, например:
  - в фермерских домах;
  - клиентами в гостиницах, отелях и прочей инфраструктуре жилого типа;
  - в отелях пансионного типа (проживание плюс завтрак).
- Стиральная машина предназначена для стирки тканей, подлежащих машинной стирке, и шерстяных тканей, подлежащих ручной стирке, в растворе моющего средства.
- Эксплуатация возможна только в закрытых помещениях при подключении к водопроводу холодной воды и при использовании обычных моющих средств и средств по уходу за бельём, пригодных для стиральных машин.
- При определении количества моющего средства, дополнительных средств, средств по уходу и чистящих средств обязательно следуйте указаниям изготовителя.
- Используйте только шланги, входящие в комплект поставки. Не используйте старые шланги от других стиральных машин.
- Не устанавливайте стиральную машину в помещениях с повышенной влажностью, а

также в помещениях с горячим или едким паром.

■ Подключение к системе водоснабжения и электрической сети должно выполняться квалифицированными специалистами в соответствии с действующими требованиями по безопасности и местными нормативными актами.

■ Данная стиральная машина предназначена только для использования в бытовых условиях и для стирки тканей, предназначенных для машинной стирки.

■ Не используйте в качестве чистящих средств горючие, взрывчатые и ядовитые жидкости, а также бензин, едкие растворы и пр. Используйте только порошки, препараты и жидкости, предназначенные для машинной стирки, для стиральных машин-автоматов барабанного типа.

■ Перед началом эксплуатации все упаковочные материалы и транспортные крепежные материалы должны быть удалены, в противном случае возможно повреждение прибора и опасность получения травм.

■ Во время первичной эксплуатации рекомендуется сначала запустить машину на полный цикл стирки с пустым барабаном.

■ Во избежание получения ожогов будьте внимательны во время слива горячей воды.

■ Не пытайтесь добавить воду вручную во время стирки.

■ По окончании стирки подождите около 2 минут, затем открывайте дверцу люка.

■ Рекомендуется сразу после окончания стирки выключить стиральную машину. При необходимости, отключите стиральную машину от электрической сети, и перекройте воду.

■ **Внимание! НЕЛЬЗЯ СТАНОВИТЬСЯ И САДИТЬСЯ на стиральную машину.**

■ Не облакачивайтесь и не опирайтесь на дверцу стиральной машины.

■ Не прилагайте значительные усилия для закрывания дверцы. Если дверца не закрывается, проверьте, не слишком ли много белья загружено в барабан.

■ Не ставьте на стиральную машину тяжелые предметы, например, такие, как кеги для воды или нагреватели.

■ Машина может использоваться детьми старше 8 лет, лицами с ограниченными физическими, психическими и умственными возможностями и лицами с недостаточными знаниями и опытом в данной области при условии присмотра или инструктажа со стороны ответственного лица.

■ Детям нельзя выполнять любые работы по очистке и обслуживанию прибора без присмотра.

■ Детей до 3 лет необходимо держать подалеже от стиральной машины.

■ Не допускайте присутствия домашних животных вблизи стиральной машины.

■ Данная машина предназначена для эксплуатации на макс. высоте до 4000 м выше уровня моря.

■ Не допускайте блокировки технических отверстий прибора ковриками, напольными покрытиями и другими предметами.

■ Запрещается стирать в машине ковры, коврики и другие похожие изделия.

■ Никогда не тяните за шнур при отключении прибора от сети; возьмитесь за штепсельную вилку и выньте ее из розетки.

**Предупреждение: Опасно для жизни!**

Существует опасность поражения электрическим током при прикосновении к элементам, находящимся под напряжением.

- Не дотрагивайтесь и не держите штепсельную вилку мокрыми руками.
- Сетевой шнур отключайте только за вилку, никогда не тяните за шнур, поскольку это может привести к его повреждению.

**Во время использования****Предупреждение: Опасность травмирования!**

- Стиральная машина очень тяжёлая. Будьте осторожны при поднятии/ транспортировке машины, надевайте защитные перчатки.
- Если поднимать стиральную машину за выступающие части (например, за дверцу), компоненты машины могут сломаться и стать причиной травм. Не поднимайте стиральную машину за выступающие части.
- Если встать на верхнюю часть стиральной машины, крышка может сломаться и стать причиной травм. Не вставляйте на стиральную машину.
- Если опереться/присесть на открытую дверцу, стиральная машина может опрокинуться и стать причиной травм. Не используйте открытую дверцу загрузочного люка в качестве опоры.
- Если засунуть руки во вращающийся барабан, можно получить травмы.
- Не засовывайте руку в барабан, если он всё ещё вращается. Дождитесь полной остановки барабана.
- Не используйте в стиральной машине промышленные химические чистящие средства.
- Регулярно чистите и промывайте фильтр для сбора катышков (если он входит в комплект).
- Вещи, загрязненные техническими маслами, растворителями, алкоголем, бензином, другими горючими веществами, подвержены случайному возгоранию, особенно если рядом имеются источники тепла. Настоятельно рекомендуется не складывать вещи с такими загрязнениями в стопки или кучи, т.к. это препятствует отведению тепла и повышает вероятность возгорания. Рекомендуется стирать эти вещи вручную в горячей воде с большим количеством моющего средства, для того чтобы уменьшить вероятность возгорания. Однако даже после этого возможность возгорания не исчезает полностью.
- Вокруг стиральной машины должно быть достаточное пространство для вентиляции.
- Кондиционеры (смягчители ткани) следует использовать в строгом соответствии с инструкцией по использованию.
- Перед стиркой удалите из карманов посторонние предметы, в т.ч. зажигалки и спички.
- Во время стирки при высокой температуре существует риск ошпаривания горячим раствором моющего средства (например, при сливе горячего раствора моющего сред-

ства в раковину). **Не прикасайтесь к горячему раствору моющего средства!**

■ Не снимайте фильтр сливного насоса, пока в приборе еще есть вода. Может вытечь большое количество воды, что, в свою очередь, может стать причиной ожога горячей водой.

### **Безопасность для детей**

#### **Предупреждение: Опасно для жизни!!**

■ Возможен риск травм, если дети будут играть со стиральной машиной. Не оставляйте детей без присмотра около стиральной машины.

■ Не позволяйте детям играть со стиральной машиной.

■ Дети могут оказаться запертыми внутри машины и подвергнуть свою жизнь опасности.

#### **Предупреждение: Опасность удушья!!**

■ Дети могут во время игры завернуться в упаковку, плёнку и части упаковки или натянуть их себе на голову и задохнуться. Храните упаковку, плёнку и прочие упаковочные материалы в недоступном для детей месте.

#### **Предупреждение: Опасность отравления!!**

■ Моющие средства и средства по уходу могут быть токсичными. Храните моющие средства и средства по уходу в недоступном для детей месте.

#### **Предупреждение: Раздражение глаз/кожи!**

■ Моющие средства и средства по уходу могут вызвать раздражение при попадании в глаза или на кожу. Храните моющие средства и средства по уходу в недоступном для детей месте.

#### **Предупреждение: Опасность травмирования!!**

■ Во время стирки при высокой температуре стекло дверцы стиральной машины нагревается. Не позволяйте детям касаться горячей дверцы.

### **Рекомендации по экономичной эксплуатации**

■ Для оптимальной экономии энергии и воды загружайте максимальное количество белья для соответствующей программы. Стирайте бельё средней степени загрязнения без предварительной стирки.

■ Экономьте энергию и моющее средство при стирке белья с небольшой или средней степенью загрязнения.

■ Значения температуры, которую можно выбрать, см. на ярлыках на белье. Температура в машине может отличаться от указанной, чтобы обеспечить оптимальное соотношение экономии энергии и качества стирки.

■ Если после стирки вы собираетесь сушить бельё в сушильной машине, установите скорость отжима согласно указаниям изготовителя сушильной машины.

■ По окончании использования выключайте прибор.

## Рекомендации по транспортировке

- Изделие следует транспортировать в оригинальной упаковке и в вертикальном положении.
- Во время транспортировки и хранения изделие должно быть защищено от воздействия атмосферных условий и механических повреждений.
- Изделия должны храниться в упакованном виде в обогреваемых помещениях при температуре от плюс 5°C до плюс 40°C.
- Сохраняйте транспортировочные крепежные элементы (болты). При транспортировке она должны быть заново установлены на стиральную машину специалистом.
- Необходимо слить оставшуюся внутри машины воду.
- Переносите стиральную машину аккуратно. Для подъема стиральной машины не держитесь за дверцу люка.

## УТИЛИЗАЦИЯ

### по истечению срока службы прибора:

- Отключите прибор
- Выньте штепсельную вилку из розетки.
- Отрежьте и выбросьте сетевой шнур, а также штепсельную вилку.
- Сломайте замок дверцы загрузочного люка.

### Рекомендации по защите окружающей среды

Электробытовой прибор и его упаковка должны быть утилизированы с наименьшим вредом для окружающей среды и в соответствии с правилами по утилизации отходов в Вашем регионе. Не выбрасывайте прибор вместе с обычным бытовым мусором.

## ОБЩИЕ РЕКОМЕНДАЦИИ

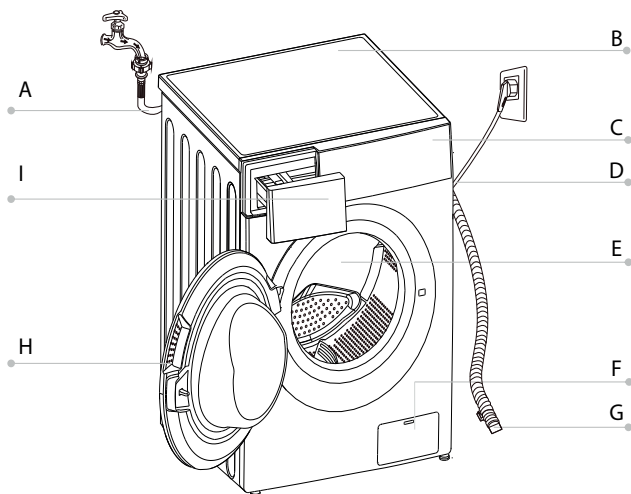
- Перед началом стирки убедитесь, что карманы одежды пусты.
- Острые и твердые предметы (монеты, шурупы, камни и пр.) могут серьезно повредить стиральную машину.
- Перед тем, как открыть дверцу по окончании стирки, убедитесь, что вода внутри барабана отсутствует. Если вы видите воду в барабане, не открывайте дверцу.
- Дети и домашние животные могут случайно забираться внутрь машины, поэтому проверяйте содержимое барабана перед каждой стиркой.
- Во время стирки окно люка может сильно нагреваться. Держите детей и домашних животных подальше от стиральной машины во время ее работы.
- Убедитесь, что напряжение и сила тока в сети соответствует требованиям к электрическому подключению стиральной машины.
- Не подключайте стиральную машину к электросети, параметры которой не соответствуют требованиям, заявленным производителем стиральной машины.
- Не вытаскивайте вилку из розетки мокрыми руками.
- При длительном отсутствии использования стиральной машины отключите ее от сети и перекройте воду.



### Описание прибора

В комплект поставки входят:

- прибор
- инструкция по эксплуатации
- заглушки транспортировочных болтов (4 шт)
- заливной шланг



- A – заливной шланг
- B – верхняя крышка прибора
- C – панель управления
- D – электрический шнур
- E – барабан

- F – крышка сервисного отсека
- G – сливной шланг
- H – дверца
- I – диспенсер для моющего средства

### ПЕРЕД НАЧАЛОМ РАБОТЫ

- Вытащите прибор и все материалы из коробки, удалите упаковку.
- Приподнимите стиральную машину и снимите нижнюю часть упаковки, Убедитесь, что треугольная прокладка в нижней части корпуса удалена. Если нет, аккуратно положите устройство на боковую сторону и снимите всю упаковку.
- Снимите ленту, фиксирующую шнур питания и сливной шланг.

- Выньте заливной шланг из барабана.
- Проверьте прибор на предмет повреждений, полученный во время транспортировки, убедитесь в наличии всех частей, входящих в комплект поставки.
- Упаковочные материалы могут представлять опасность для детей. Выбрасывайте упаковочные материалы таким образом, чтобы они были недоступны для детей.
- Выбрасывайте упаковку в соответствии с нормами утилизации, принятыми в Вашем регионе. Пожалуйста, не выбрасывайте упаковочные материалы вместе с ежедневными бытовыми отходами.

### СНЯТИЕ ТРАНСПОРТНЫХ КРЕПЛЕНИЙ

Перед началом эксплуатации стиральной машины необходимо удалить упаковочные материалы, затем удалить транспортные крепления:

Ослабьте транспортировочные болты отверткой и выверните их.

Поместите на место этих болтов заглушки.

Храните транспортировочные болты и резиновые прокладки от них отдельно, они могут понадобиться при будущей транспортировке.

### ВЫБОР МЕСТА УСТАНОВКИ

Для установки стиральной машины необходимо правильно выбрать место установки:

- установочная поверхность должна быть горизонтальной, сухой и жесткой. Если поверхность не полностью горизонтальная, нужно отрегулировать ножки.
- на поверхность не должны попадать прямые солнечные лучи.
- вокруг прибора должна быть достаточная вентиляция.
- температура в комнате должна быть больше 0 градусов.
- рядом с прибором не должно быть нагреваемых предметов.
- проверьте – электрошнур не должен быть деформирован или зажат прибором.
- не устанавливайте стиральную машину на ковровые покрытия.
- Расстояние между стиральной машиной и прилегающими стенами (левой/задней/правой) должно быть больше двух см.

### РЕГУЛИРОВКА НОЖЕК СТИРАЛЬНОЙ МАШИНЫ

1. При установке стиральной машины, отрегулируйте длину ножек руками или гаечным ключом. При необходимости, закрепите гаечным ключом положение ножек.
2. После установки стиральной машины нажмите на все четыре угла верхней поверхности. Если Вы почувствуете, что прибор стоит неустойчиво - ножки нуждаются в дополнительной регулировке.
3. Убедитесь, что ножки ровно стоят на поверхности пола. Отрегулируйте ножки гаечным ключом таким образом, чтобы ножка всей своей поверхностью стояла на полу. Нажмите на ножку одной рукой, а другой закрепите гайку.
4. Еще раз проверьте положение ножек. При необходимости, повторите пункты 2 и 3.
5. Угол наклона прибора не должен превышать один градус. Для того, чтобы убедиться

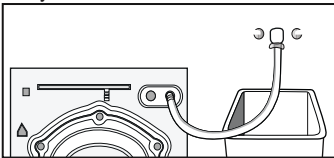
в том, что Ваша стиральная машина зафиксирована строго горизонтально, положите боком и слегка удерживайте обычную стеклянную банку на верхней поверхности стиральной машины. Если банка останется на своем месте – значит, стиральная машина зафиксирована должным образом. Если банка покатится – необходимо отрегулировать ножки заново. Направление, в котором банка катится, означает, что стиральная машина наклонена вниз в этом направлении. Снова подкрутите ножки, повторяя пункты 2-5, пока стиральная машина не будет полностью отрегулирована.

**Примечание: до первой стирки вы можете обнаружить небольшое количество воды, оставшееся внутри отсека для стирки после проверочных тестов на фабрике. Это – нормальное явление.**

## ПОДКЛЮЧЕНИЕ ШЛАНГА ПОДАЧИ ВОДЫ

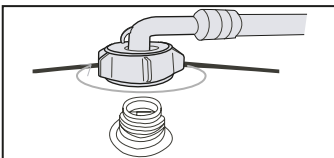
1. Подключайте шланг подачи воды только к сети холодного водоснабжения.
2. Не подключайте машину к смесителю водонагревателя без давления. Давление подачи воды должно быть от 0,05 МПа до 1 МПа.
3. Не используйте бывший в употреблении шланг подачи воды. Используйте только шланг, входящий в комплект поставки или приобретенный в специализированном магазине.
4. Не сгибайте и не сжимайте шланги.
5. Не сгибайте, не укорачивайте, не обрезайте шланги.
6. Резьбовые соединения затягивайте только вручную. Если винтовые соединения слишком сильно затянуть каким-либо инструментом (например, плоскогубцами), то можно повредить резьбу.
7. Установите шланг подачи воды.
8. Подсоедините шланг подачи воды к системе водоснабжения с резьбовым отверстием и закрутите крепеж по часовой стрелке. Перед подсоединением откройте водопроводный кран до тех пор, пока из него не потечет чистая вода (см. рисунок 1).

Рисунок 1



9. Подсоедините другую часть шланга в отверстие для водоотвода на задней стенке стиральной машины и закрутите туго по часовой стрелке (см. рисунок 2).

Рисунок 2



**Внимание:** убедитесь, что шланг не перекручен и не пережат, что в местах соединений нет протечек. При необходимости, проверьте и повторите процесс крепления. Если длина водопроводного шланга окажется недостаточной, обратитесь в авторизованный сервисный центр.

## ПОДКЛЮЧЕНИЕ СЛИВНОГО ШЛАНГА

Для обеспечения нормальной работы стиральной машины внутренний диаметр сливного шланга должен быть не менее 4 см.

Существует 2 варианта установки сливного шланга:

- 1) Поместить его в раковину или ванну, закрепив его в прилагающийся крепеж для сливного шланга (опционально, в комплект не входит), см. рис. 1
- 2) Подсоединить сливной шланг, не перегибая его, к сливной трубе или настенному сливному отверстию, (см. рис. 2).

Рис.1

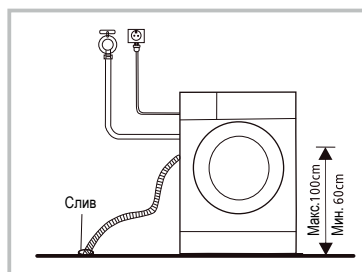
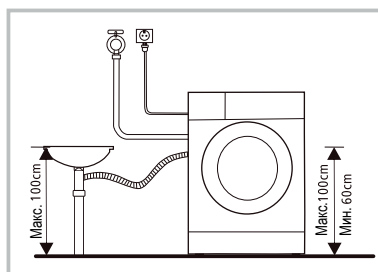


Рис. 2



**Примечание:** фиксируйте шланг должным образом, чтобы он не был погружен в воду, чтобы вода не попадала на поверхность пола. Если шланг сброса воды слишком длинный, не пытайтесь засунуть часть шланга внутрь стиральной машины, т.к. это может создавать шум во время работы. Не рекомендуется использовать удлинительные шланги. При необходимости, удлинение должно иметь такой же диаметр, что и оригинальный шланг, и его длина не должна превышать 1.5 м.

## ПОДКЛЮЧЕНИЕ К ЭЛЕКТРОСЕТИ

- Номинальное напряжение, требуемое для работы в режиме нагрева, составляет 10 А. Перед использованием, пожалуйста, убедитесь в том, что система электроснабжения в Вашем доме (напряжение, сила тока, диаметр проводки) соответствует требованиям на маркировке устройства.
- Подключайте прибор к правильно установленной розетке с заземлением.
- Убедитесь в том, что напряжение в сети, к которой подключается стиральная машина, соответствует напряжению, указанному в технических характеристиках устройства.
- Не используйте мультифункциональные розетки и удлинители.
- Не вставляйте и не вынимайте вилку из розетки влажными руками.

- Конструкция вилки должна полностью соответствовать конструкции розетки. В противном случае необходимо заменить розетку.
- Стиральная машина должна быть расположена таким образом, чтобы доступ к розетке электросети оставался свободным.
- Розетка электросети должна быть рассчитана на максимальную мощность стиральной машины (см. маркировку на приборе).
- При подключении и отключении прибора крепко держите за вилку, не выдергивайте прибор за шнур.
- Не используйте прибор с поврежденным кабелем питания – обратитесь в сервисный центр для замены кабеля.
- Запрещается использовать стиральную машину на улице, даже под навесом, т.к. опасно подвергать ее воздействию дождя и грозы.



### **ПРЕДУПРЕЖДЕНИЕ!**

#### **Опасность поражения электрическим током!**

Ненадлежащее заземление может привести к удару током. Не вставляйте вилку от прибора в розетку до тех пор, пока прибор не будет должным образом установлен и заземлен. В случае короткого замыкания заземления может существенно снизить опасность поражения электрическим током.

Стиральная машина должна подключаться к отдельной розетке, от которой не работают прочие устройства. В противном случае, могут произойти перебои в сети или сгореть предохранитель.

### Подготовка к стирке и рекомендации

- Нормальными условиями эксплуатации работы прибора является температура не ниже нуля и не выше сорока градусов. В противном случае, могут быть повреждены шланги и прокладки прибора. Если температура не соответствует установленным требованиям, необходимо переставить прибор в условия нормальной эксплуатации, убедиться, что шланги и прокладки находятся в рабочем состоянии, дать ему нагреться или охладиться до нормальной температуры в течении некоторого времени.
- По завершению установки, перед началом эксплуатации, необходимо произвести один цикл стирки со стиральным порошком, но без белья.
- Перед началом стирки внимательно прочтите данные рекомендации, чтобы избежать поломок спиральной машины или порчи одежды.

#### ***Проверьте, не потеряют ли цвет вещи, которые Вы стираете впервые:***

- Нанесите чистящее средство на белое полотенце и потрите этим полотенцем изнанку или края цветных вещей, которые Вы собираетесь стирать. Затем, проверьте, не осталось ли следов на белом полотенце.
- Что касается предметов, подверженных обесцвечиванию (например, шелковых шарфов и пр.), стирайте их отдельно от основной массы вещей.
- При наличии сильных загрязнений, например, на манжетах или воротничках рубашек, рекомендуется потереть их перед стиркой мягкой влажной щеткой с небольшим количеством жидкого моющего средства. Затем, поместите вещи в стиральную машину для того, чтобы они полностью постирались.
- Режим стирки необходимо выбирать в соответствии с информационными бирками на белье, иначе одежда может потерять цвет или «сесть».
- Одежда также может потерять цвет или испортиться, если Вы стираете при слишком высоком температурном режиме.

#### ***Примечание: никогда не оставляйте одежду в стиральной машине на длительный период времени, иначе она может заплесневеть или полинять.***

- Предметы одежды, которые не подходят для стирки в стиральной машине, также могут потерять форму при погружении в воду: галстуки, жилеты, пиджаки, верхняя одежда и т.д.
- Одежда из синтетики может потерять цвет при стирке.
- Одежда со складками, шелковая одежда, меховая или шерстяная одежда и аксессуары, рельефная одежда, одежда с вышивкой, одежда с украшениями также могут быть испорчены при стирке.
- Пожалуйста, воздержитесь от стирки в стиральной машине одежды, на которой отсутствуют информационные бирки.
- Не рекомендуется стирать в стиральной машине одежду, имеющие загрязнения бензином, растворителями и другими горючими веществами.

### **Обращайте внимание на тип моющего средства:**

- Выбирайте моющее средство (стиральные порошки для стиральных машин автоматического типа, моющие средства с пониженным образованием пены и т.д.) в зависимости от типа тканей (хлопок, синтетика, мягкие ткани, шерсть, кашемир), цвета, температурного режима стирки и степени загрязнений. В противном случае, образование повышенного количества пены может привести к переливанию пены через отсек для моющего средства.
- Отбеливатели относятся к средствам щелочного типа и могут повредить одежду, поэтому рекомендуется использовать отбеливатель как можно реже и меньше.
- Порошковые моющие средства могут оставаться в складках одежды, что может привести к появлению неприятных запахов, поэтому необходимо тщательно полоскать вещи при применении порошков.
- Если в машину загружено слишком большое количество моющего средства, а уровень воды слишком низок, моющее средство может не раствориться полностью, и остаться на одежде, в шлангах, трубах и т.д.

Режим стирки должен соответствовать количеству стираемой одежды, уровню загрязнения, жесткости воды и рекомендациям производителя моющего средства.

- Храните моющее средство в сухом месте, вне зоны доступа детей.
- Удалите все посторонние предметы из карманов перед стиркой:
- Проверьте карманы одежды, которую Вы собираетесь стирать, на наличие в них посторонних предметов. Острые и твердые предметы (украшения, монеты и пр.) могут повредить одежду и машину во время стирки.

### **Рассортируйте одежду:**

- По значкам на информационных бирках: по типам ткани делятся на хлопковые, смешанно-волоконистые, синтетические, шелковые, шерстяные.
- По цвету: белые и цветные вещи необходимо стирать отдельно. Новые цветные вещи первый раз необходимо стирать отдельно от остальных вещей.
- По размеру: для улучшения эффекта стирки рекомендуется стирать вместе вещи разного размера.
- По характеру ткани: изделия из мягких тканей следует стирать отдельно от плотных. Новые изделия из чистой шерсти, шторы, изделия из шелка, следует стирать в деликатных режимах (следуйте рекомендациям, указанным на информационных бирках).

Рассортируйте одежду перед тем, как загружать в стиральную машину. Если на шторах есть крючки, рекомендуется удалить их перед стиркой. Любые украшения на одежде могут повредить стиральную машину или другую одежду. Одежду с пуговицами, кнопками и вышивкой следует вывернуть наизнанку перед стиркой.

Перед стиркой застегните застёжки-молнии, пуговицы, кнопки и крючки, завяжите свободные шнурки, ленточки и т.п.

## ВНИМАНИЕ!

- Бюстгалтеры рекомендуется класть для стирки в специальный сетчатый мешок для стирки деликатных вещей, закрывающийся на замок-молнию, пуговицы или кнопки, так как во время стирки металлические вставки бюстгалтера могут выскочить и повредить барабан.
- Изделия из особо деликатных тканей (кружевные занавески, кружевное белье), а также вещи маленьких размеров (к примеру, носовые платки), также рекомендуется положить в специальный сетчатый мешок
- Во время стирки одной крупной вещи (к примеру, покрывала или куртки и т.п.), может произойти разбалансировка и тогда раздастся предупредительный сигнал (опционально). Поэтому для корректной работы центрифуги рекомендуется положить вместе с крупной вещью еще 2-3 вещи поменьше, чтобы сохранить балансировку.
- Перед стиркой выбейте из одежды пыль, удалите сильные загрязнения и шерсть животных, т.к. во время стирки трение между пылью, загрязнениями и шерстью может повредить одежду.
- Детские вещи (детскую одежду, полотенца, салфетки и т.п.) следует стирать отдельно. Помните, что во время стирки вместе с вещами взрослых, микробы и вирусы, имеющиеся на вещах взрослых, могут перейти на детские вещи. Время полоскания детской одежды следует увеличить, чтобы полностью удалить моющее средство из складок детской одежды.
- Для получения наибольшего эффекта стирки легко пачкающихся частей одежды (воротнички, манжеты и пр., особенно у белых вещей) рекомендуется перед загрузкой в стиральную машину застирать их вручную. Для этих целей рекомендуется использовать порошковые или жидкие моющие средства – при использовании мыла оно может остаться в складках одежды.

## ПРЕДВАРИТЕЛЬНО ЗАМАЧИВАНИЕ ИЗДЕЛИЙ ИЗ ХЛОПКА

Современные стиральные машины вместе с использованием новейших моющих средств могут помочь добиться идеального эффекта стирки, а также сэкономить электроэнергию, воду, моющие средства и время. Однако, в случае наличия сильных загрязнений на изделиях из хлопка, может потребоваться предварительное замачивание в растворе моющего средства.

## МАКСИМАЛЬНАЯ ЗАГРУЗКА

Не перегружайте стиральную машину, в противном случае это может уменьшить эффективность стирки. В таблице режимов (см. Содержание) указано максимально допустимое количество стираемого белья в зависимости от типа ткани.

Вещи, при стирке которых легко образуются комочки, перед стиркой следует выворачивать наизнанку.

Также рекомендуется стирать такие вещи отдельно, т.к., в противном случае, другие вещи могут быть загрязнены комочками, обрывками ниток и пр. Черные и хлопковые вещи рекомендуется стирать отдельно друг от друга, так как черные вещи могут полинять и изменить цвет других вещей.



Не рекомендуется стирать в стиральной машине изделия из водонепроницаемых тканей (лыжные костюмы, шторы и пр.)

Не рекомендуется стирать в стиральной машине изделия из волокнистых тканей (ждевые плащи, непромокаемые салфетки, лыжные костюмы, зонтики, авто мобильные чехлы, спальные мешки и т.п.), т.к. в них плохо проникает моющий раствор. В этом случае вода может переливаться через отсек для моющего средства, или же может появляться необычная вибрация во время полоскания и отжима. В результате вещи могут быть повреждены.

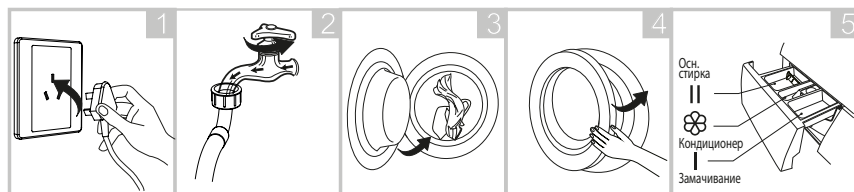
## ОТВОД ВОДЫ

После стирки обычных вещей: после стирки раствор воды и моющего средства отводится через дренажное отверстие.

После стирки изделий из водонепроницаемых и волокнистых тканей: так как вода во время стирки таких изделий обычно собирается в одном месте, это препятствует нормальному отводу воды из прибора, что, в свою очередь, может привести к разбалансировке барабана и появлению необычной вибрации.

## БЫСТРЫЙ СТАРТ

### 1. Перед стиркой:



Включить  
в розетку

Открыть  
кран  
подвода  
воды

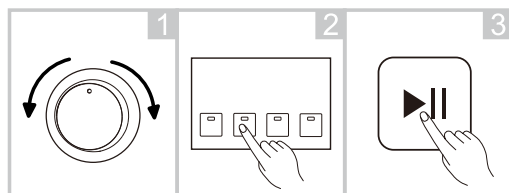
Загрузить  
белье

Закрывать  
люк

Добавить  
моющее  
средство

**Примечание:** Отсек для замачивания заполняется моющим средством, если вы выбрали стирку с режимом замачивания.

### 2. Стирка:



Выбор  
программы

Выбор функции  
или по умолчанию

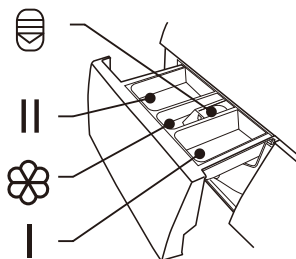
Нажмите Старт/Пауза  
для начала работы  
программы

**Примечание:** Если выбраны установки по умолчанию, шаг два может быть пропущен. Шаг выбора функции дан только для справки, пожалуйста, технические характеристики вашего прибора могут отличаться (см. раздел «Технические данные»)

### 3. После стирки.

После стирки раздастся звуковой сигнал и замигают индикаторы блокировки и Старт/Пауза (или замигают две маленькие точки на дисплее).

## ОТСЕК ДЛЯ МОЮЩЕГО СРЕДСТВА



### I – отделение для замачивания (предварительной стирки)

■ Если одежда очень грязная, выберите сначала функцию предварительной стирки, затем добавьте моющее средство (количество моющего средства зависит от программы).

### II - отделение для основного моющего средства

■ Пожалуйста, используйте синтетические жидкие моющие средства с низким пенообразованием.

■ Если используются концентрированные или вязкие жидкие моющие средства, разбавьте их водой (2:1) и залейте в отделение для моющих средств.



- смягчитель / кондиционер для белья

Добавляйте смягчители перед стиркой - стиральная машина автоматически вводит смягчители в барабан во время последнего полоскания.

Если используются концентрированные или вязкие смягчители, разбавьте их водой соответствующим образом и залейте в отделение для моющих средств.

Выбирайте тип моющего средства в соответствии с температурой воды для получения наилучшего результата и экономии воды и электроэнергии.



- кнопка разблокировки дозатора

Обратите внимание на рекомендации по заполнению отсеков:

Программа	Замачивание	Основная стирка	Кондиционер
Хлопок Эко	опционально	обязательно	опционально
Хлопок 20°C	опционально	обязательно	опционально
Хлопок 40°C	опционально	обязательно	опционально
Хлопок 60°C	опционально	обязательно	опционально
Джинсы / Цветные вещи	опционально	обязательно	опционально
Деликатная	-	обязательно	опционально
Эко 40-60	-	обязательно	опционально
Отжим	-	-	-
Полоскание + Отжим	-	-	опционально
Антибактериальная 90°C	опционально	обязательно	опционально
Микс 60°C	опционально	обязательно	опционально
Микс 40°C	опционально	обязательно	опционально
Микс 20°C	опционально	обязательно	опционально
Быстрая 45'	опционально	обязательно	опционально
Быстрая 15'	-	обязательно	опционально

Рекомендации по выбору мощющего средства:

Мощющее средство	Программа	Температура стирки	Тип белья
Очень мощное мощющее средство с отбеливающими реагентами и оптическими отбеливателями.	Хлопок, Эко 40-60	30/40/60	Белое белье из устойчивой к кипячению хлопчатобумажной или льняной ткани.
Средство для стирки цветных вещей без отбеливателя и оптических отбеливателей.	Хлопок, Эко 40-60	Холодная/ 20/30/40	Цветное белье из хлопка или льна.
Цветное или мягкое мощющее средство без оптических отбеливателей.	Деликатная, Микс	Холодная/ 20/40	Цветное белье из простых в уходе волокон или синтетических материалов.
Мягкое средство для стирки.	Деликатная	Холодная/40	Деликатные ткани, шелк, вискоза.

Пожалуйста, выбирайте подходящий тип моющего средства, чтобы получить максимальную эффективность стирки и минимальное потребление воды и энергии:

- Для достижения наилучших результатов очистки важно правильно дозировать моющее средство.
- Используйте меньшее количество моющего средства, если барабан не заполнен полностью.
- Всегда регулируйте количество моющего средства в соответствии с жесткостью воды. Если водопроводная вода мягкая, используйте меньше моющего средства.
- Дозируйте в зависимости от того, насколько грязно белье: для менее грязной одежды требуется меньше моющего средства.
- Высококонцентрированное (компактное моющее средство) требует особенно точной дозировки.

**Следующие симптомы являются признаком передозировки моющего средства:**

- сильное пенообразование;
- плохой результат стирки и полоскания.

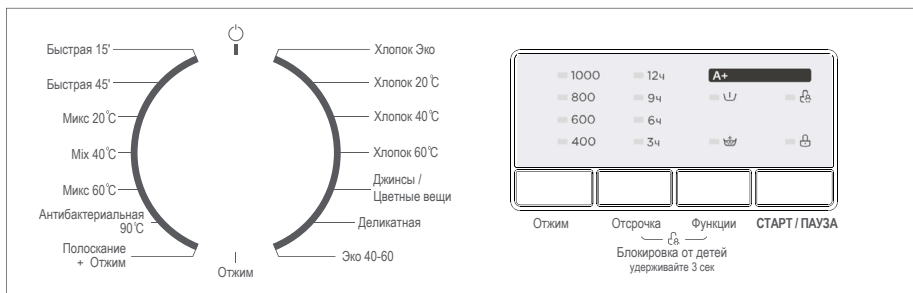
**Следующие симптомы указывают на недостаточную дозировку моющего средства:**

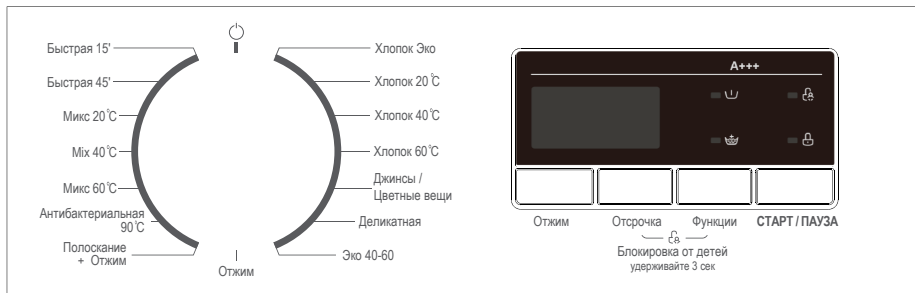
- белье становится серым;
- на барабане, нагревательном элементе и/или белье образуются известковые отложения.

## ПРОГРАММЫ И ФУНКЦИИ

### Панель управления:

#### EW 46101 с LED индикацией





 - **ВКЛ/ВЫКЛ**: включение и выключение прибора.

**СТАРТ/ПАУЗА**: для начала процесса стирки нажмите кнопку СТАРТ/ПАУЗА. Если необходимо прервать стирку, вновь нажмите эту кнопку. Для возобновления стирки с момента, когда она была прервана, еще раз нажмите эту кнопку.

**ФУНКЦИИ**: используйте кнопку для выбора дополнительных необходимых функций.

**ПРОГРАММЫ СТИРКИ**: предназначены для выбора оптимального режима стирки (см. в Содержании - Таблица программ).

**LED индикаторы** (для модели EW 46101): отражают выбранные настройки и этапы стирки.


**LED ДИСПЛЕЙ** (для моделей EW 47121, EW 68141): индикация на дисплее делает процесс стирки более наглядным.

**ОТЖИМ**: нажимайте кнопку для установки необходимой скорости отжима, в зависимости от количества и типа одежды. Разные программы стирки имеют

**ОТСРОЧКА**: используйте кнопку для выбора отсрочки, нажимайте для программирования времени задержки.

■ EW 46101 – дискретно 3/6/9/12 часов.

■ EW 47121, EW 68141 – в пределах 0-24 ч. Время отсрочки определяет время начала стирки через XX часов, где XX – установленное время отсрочки. Каждый раз, когда вы нажимаете кнопку, время перезапуска меняется в пределах от 1 до 24 часов с шагом в 1 час.

 при выборе функции предварительной стирки перед основной стиркой будет добавлен еще один цикл стирки. Рекомендуется для сильно загрязненного белья. Не забудьте добавить моющее средство в отсек для предварительной стирки (см. раздел «Отсек для моющего средства»).

 при выборе функции дополнительного полоскания будет добавлен еще один цикл полоскания.

*Примечание: панель управления является типовой и может отличаться в различных моделях стиральных машин. Используйте ее только для справки – производитель оставляет за собой право изменять внешний вид и характеристики прибора без дополнительного уведомления.*

## БЛОКИРОВКА ПРИБОРА

Для блокировки прибора:

- выберите программу стирки;
- нажмите кнопку **СТАРТ/ПАУЗА**;
- нажмите и удерживайте около 3 секунд две кнопки – **ОТСРОЧКА** и **ФУНКЦИИ**, пока не раздастся звуковой сигнал.

Для отмены блокировки также нажмите и удерживайте данные кнопки около 3 секунд.

Обратите внимание:

- Во время процесса блокировки активна только кнопка **ВКЛ/ВЫКЛ**.
- Если вы хотите изменить программу стирки при установленной блокировке, сначала нужно отключить блокировку, затем повернуть селектор программ в состояние «выключено», наконец, выбрать нужную программу стирки.

**Внимание: перед началом эксплуатации, необходимо произвести один цикл стирки со стиральным порошком, но без белья на программе «Хлопок».**

**EW 46101 Рабочий цикл программ**

Программа	Номинальная загрузка, кг	Температура, градусов*	Продолжительность цикла стирки, часы : минуты	Энергопотребление в кВт/ч цикла стирки	Потребление воды, л	Макс. температура, градусов	Остаточная влажность в % / скорость отжима**
Быстрая 15'	2,0	Без нагрева	0:15	0,035	31	Без нагрева	70 / 800
Хлопок 20°C	6,0	20	2:20	0,426	58	20	65 / 1000
Хлопок 40°C	6,0	40	2:40	0,871	58	40	65 / 1000
Микс 20°C	6,0	20	1:00	0,239	58	20	65 / 1000
Хлопок 60°C	6,0	60	2:45	1,28	58	60	65 / 1000
Эко 40-60	6,0	-	3:18	0,850	52,5	39	61 / 1000
	3,0	-	2:36	0,544	38,7	31	62 / 1000
	1,5	-	2:36	0,401	32,6	27	63 / 1000

Вышеуказанные данные приведены только для справки, и могут измениться из-за различных условий фактического использования.

• Величины, указанные для программ, отличных от программы ECO 40-60 и цикла стирки и сушки, являются ориентировочными.

• Программа, используемая для тестов: ECO 40-60; скорость отжима – максимальная. Остальные параметры - по умолчанию. Половинная загрузка для 6 кг: 3,0 кг, четверть – 1,5 кг.

**EW 47121 Рабочий цикл программ**

Программа	Номинальная загрузка, кг	Температура, градусоv*	Продолжительность цикла стирки, часы : минуты	Энергопотребление в кВт/ч цикла стирки	Потребление воды, л	Макс. температура, градусоv	Остаточная влажность в % / скорость отжима**
Быстрая 15'	2,0	Без нагрева	0:15	0,035	31	Без нагрева	70 / 800
Хлопок 20°C	7,0	20	2:20	0,438	65	20	65 / 1000
Хлопок 40°C	7,0	40	2:40	0,929	65	40	65 / 1000
Микс 20°C	7,0	20	1:00	0,251	65	20	65 / 1000
Хлопок 60°C	7,0	60	2:45	1,385	65	60	65 / 1000
Эко 40-60	7,0	-	3:28	0,940	55,3	39	62 / 1200
	3,5	-	2:42	0,590	41,5	35	62 / 1200
	2,0	-	2:42	0,435	35,6	30	62 / 1200

Вышеуказанные данные приведены только для справки, и могут измениться из-за различных условий фактического использования.

• Величины, указанные для программ, отличных от программы ECO 40-60 и цикла стирки и сушки, являются ориентировочными.

• Программа, используемая для тестов: ECO 40-60; скорость отжима – максимальная. Остальные параметры - по умолчанию. Половинная загрузка для 7 кг: 3,5 кг, четверть – 2,0 кг.



Программа	Номинальная загрузка, кг	Температура, градусов*	Продолжительность цикла стирки, часы : минуты	Энергопотребление в кВт/ч цикла стирки	Потребление воды, л	Макс. температура, градусов	Остаточная влажность в % / скорость отжима**
Быстрая 15'	2,0	Без нагрева	0:15	0,035	31	Без нагрева	70 / 800
Хлопок 20°C	8,0	20	2:20	0,450	71	20	65 / 1000
Хлопок 40°C	8,0	40	2:40	0,988	71	40	65 / 1000
Микс 20°C	8,0	20	1:00	0,263	71	20	65 / 1000
Хлопок 60°C	8,0	60	2:45	1,491	71	60	65 / 1000
Эко 40-60	8,0	-	3:38	1,162	60,3	39	53 / 1350
	4,0	-	2:48	0,752	46,8	33	53 / 1350
	2,0	-	2:48	0,515	37,0	27	53 / 1350

Вышеуказанные данные приведены только для справки, и могут измениться из-за различных условий фактического использования.

- Величины, указанные для программ, отличных от программы ECO 40-60 и цикла стирки и сушки, являются ориентировочными.
- Программа, используемая для тестов: ECO 40-60; скорость отжима – максимальная. Остальные параметры - по умолчанию. Половинная загрузка для 8 кг: 4,0 кг, четверть – 2,0 кг.

Программа ECO 40-60 позволяет стирать хлопчатобумажное белье средней степени загрязнения, при температуре стирки 40°C или 60°C, в одном цикле. Эта программа используется для оценки соответствия регламенту (ЕС) 2019/2023.

\*Самая высокая температура, достигнутая бельем в цикле стирки в течение не менее 5 минут.

\*\*Остаточная влажность после цикла стирки в процентах содержания воды и скорость отжима, при которой это было достигнуто.

**Время работы программ и загрузка для EW 46101 (6 кг, 1000 об)**

Программа	Загрузка	Время работы программы, часы : мин
Хлопок Эко	6.0	2:20
Хлопок 20°C	6.0	2:20
Хлопок 40°C	6.0	2:40
Хлопок 60°C	6.0	2:45
Джинсы / Цветные вещи	6.0	1:45
Деликатная	2.5	0:50
Эко 40-60	6.0	3:18
Отжим	6.0	0:12
Полоскание + Отжим	6.0	0:20
Антибактериальная 90°C	6.0	2:17
Микс 60°C	6.0	1:30
Микс 40°C	6.0	1:20
Микс 20°C	6.0	1:00
Быстрая 45'	2.0	0:45
Быстрая 15'	2.0	0:15

**Время работы программ и загрузка для EW 47121 (7 кг, 1200 об)**

Программа	Загрузка	Время работы программы, часы : мин
Хлопок Эко	6.0	2:20
Хлопок 20°C	6.0	2:20
Хлопок 40°C	6.0	2:40
Хлопок 60°C	6.0	2:45
Джинсы / Цветные вещи	6.0	1:45
Деликатная	2.5	0:50
Эко 40-60	6.0	3:28
Отжим	6.0	0:12
Полоскание + Отжим	6.0	0:20
Антибактериальная 90°C	6.0	2:17
Микс 60°C	6.0	1:30
Микс 40°C	6.0	1:20

Микс 20°C	6.0	1:00
Быстрая 45'	2.0	0:45
Быстрая 15'	2.0	0:15

**Время работы программ и загрузка для EW 68141 (8 кг, 1400 об)**

Программа	Загрузка	Время работы программы, часы : мин
Хлопок Эко	6.0	2:20
Хлопок 20°C	6.0	2:20
Хлопок 40°C	6.0	2:40
Хлопок 60°C	6.0	2:45
Джинсы / Цветные вещи	6.0	1:45
Деликатная	2.5	0:50
Эко 40-60	6.0	3:38
Отжим	6.0	0:12
Полоскание + Отжим	6.0	0:20
Антибактериальная 90°C	6.0	2:17
Микс 60°C	6.0	1:30
Микс 40°C	6.0	1:20
Микс 20°C	6.0	1:00
Быстрая 45'	2.0	0:45
Быстрая 15'	2.0	0:15

**Дополнительные функции и температура**

Программа	Температура по умолчанию, °C	Дополнительные функции
Хлопок Эко	Без нагрева	Отсрочка, предварительная стирка, полоскание
Хлопок 20°C	20	Отсрочка, предварительная стирка, полоскание
Хлопок 40°C	40	Отсрочка, предварительная стирка, полоскание
Хлопок 60°C	60	Отсрочка, предварительная стирка, полоскание

Джинсы / Цветные вещи	60	Отсрочка, предварительная стирка, полоскание
Деликатная	30	Отсрочка, полоскание
Эко 40-60	60	Отсрочка
Отжим	-	Отсрочка
Полоскание + Отжим	-	Отсрочка, полоскание
Антибактериальная 90°C	90	Отсрочка, предварительная стирка, полоскание
Микс 60°C	60	Отсрочка, предварительная стирка, полоскание
Микс 40°C	40	Отсрочка, предварительная стирка, полоскание
Микс 20°C	20	Отсрочка, предварительная стирка, полоскание
Быстрая 45'	40	Отсрочка, предварительная стирка, полоскание
Быстрая 15'	Без нагрева	Отсрочка

**Примечания:**

**1. Требуемое время стирки может варьироваться в зависимости от давления воды, условий слива, вида одежды и температуры воды.**

**2. При запуске прибора после сбоя питания, стиральная машина запускается с момента работы перед сбоем питания.**

**Скорость отжима**

EW 46101	0-400-600-800-1000
EW 47121	0-400-600-800-1000-1200
EW 68141	0-400-600-800-1000-1200-1400

**Параметры по умолчанию**

**Скорость отжима, оборотов/мин**

Программа	EW 46101	EW 47121	EW 68141
Хлопок Эко	1000	1200	1400
Хлопок 20°C	1000	1000	1000
Хлопок 40°C	1000	1000	1000
Хлопок 60°C	1000	1000	1000

Джинсы / Цветные вещи	1000	1000	1000
Деликатная	600	600	600
Эко 40-60	1000	1200	1350
Отжим	1000	1000	1000
Полоскание + Отжим	1000	1000	1000
Антибактериальная 90°C	1000	1000	1000
Микс 60°C	1000	1000	1000
Микс 40°C	1000	1000	1000
Микс 20°C	1000	1000	1000
Быстрая 45'	800	800	800
Быстрая 15'	800	800	800

## ВЫБОР ПРОГРАММЫ СТИРКИ

- Выбор программы должен осуществляться в соответствии с типом ткани, количеством и степенью загрязнения стираемой одежды, а также в соответствии с требуемой температурой воды.
- Поворачивая переключатель программ, выберите режим стирки в соответствии с типом ткани.
- Затем выберите скорость отжима (вращения барабана): чем выше скорость вращения - тем лучше эффект отжима, но при этом шум и вибрация тоже будут сильнее.
- Кроме того, при высоких оборотах на поверхности деликатных тканей будут образовываться складки, повышенная вибрация будет влиять на срок эксплуатации машины.

**ВНИМАНИЕ!** Для больше сохранности деликатных вещей, устанавливайте минимальную скорость вращения.

### Основные программы стирки

**Быстрый 15'** - очень короткая программа, подходящая для повседневной стирки небольших предметов белья. Также подходит для быстрого освежения малозагрязненного белья (не для шерсти, шелка или изделий, предназначенных для ручной стирки).

**Быстрый 45'** - ускоренный вариант обычной стирки: автомат успевает выстирать, прополоскать и отжать вещь – подходит для устранения небольших загрязнений и несильного запаха.

**Хлопок Эко** – специальная программа, позволяющая добиваться отличного результата стирки для вещей из разных типов тканей при отсутствии нагрева воды. При этом экономится порядка 40% электроэнергии, так как не тратится энергоресурс на нагрев воды. В этом режиме вы можете стирать одежду разных цветов.

**Хлопок 20°C, Хлопок 40°C, Хлопок 60°C** - ноские текстильные изделия из хлопка и льна, не портящиеся от кипячения и ежедневной стирки. Период стирки длительный и достаточно интенсивный. Рекомендуется, к примеру, для постельного белья, простыней, наволочек, чехлов и т.п. При необходимости, при выборе короткого цикла, может использоваться для повседневной стирки. Выбор программы зависит от типа ткани стираемых вещей.

**Микс 20°C, Микс 40°C, Микс 60°C** - программа стирки текстильных изделий из синтетических или смесовых тканей. Подходит для достаточно прочных вещей, которые требуют достаточно продолжительной и интенсивной стирки, например, полотенце и т.п. Выбор программы зависит от типа ткани стираемых вещей.

**Антибактериальная 90°** - стирка с высокой температурой нагрева воды для избавления от пылевых клещей и микроорганизмов. Режим рекомендован для обеззараживания и дезинфекции постельного белья и одежды, например, если в семье есть маленькие дети, домашнее животное или больной.

**Деликатная** - программа для тонкого, пригодного для стирки белья, например, изготовленного из шелка, смесовых или синтетических тканей. Указание: используйте специальные моющие средства для тонкого или шелкового белья, пригодного для машинной стирки и выбирайте щадящие настройки программы, в соответствии с ярлычками на вещах.

**Эко 40-60** - программа обеспечивает максимально качественный результат стирки благодаря специально разработанным алгоритму стирки с меньшими энергозатратами и диапазоном температуры 40-60 градусов.

**Джинсы/цветные вещи** - специальная программа для изделий из джинсовых тканей, а также плотных хлопчатобумажных и цветных тканей.

**Полоскание и отжим** - выполняется дополнительное полоскание и отжим.

**Отжим** - выполняется дополнительный отжим с возможностью выбора скорости отжима. Раствор воды и моющего средства после стирки и полоскания должен быть слит перед отжимом.

**Примечание: параметры даны для справки, актуальные параметры могут отличаться от вышеприведенной таблицы.**

## УХОД И ОБСЛУЖИВАНИЕ

Перед началом любого обслуживания отключите стиральную машину от сети и перекройте подачу воды.

**Внимание!**

**Во избежание возможной поломки стиральной машины, а также в целях предотвращения образования ядовитых испарений и возникновения опасности взрыва, не используйте в стиральной машине растворители.**

**Для чистки и ухода за стиральной машиной не используйте воду.**

**Не используйте для чистки машины средства, содержащие хлорксиленол, фенол и другие активные химические вещества.**

### **Чистка корпуса стиральной машины**

Надлежащий уход за стиральной машиной может продлить срок ее эксплуатации. Поверхность стиральной машины рекомендуется чистить губкой, смоченной в растворе воды и нейтрального чистящего средства. Излишки воды соберите влажной тряпкой. Не используйте острые или царапающие предметы для чистки поверхностей прибора. Запрещено использовать для чистки химически активные вещества, т.к. они могут повредить прибора (кислоты, бензиносодержащие соединения).

**Рекомендации: удалите капли воды с внешней и внутренней поверхности люка дверцы стиральной машины после стирки, протирайте насухо резиновые прокладки люка.**

Оставляйте дверцу открытой для быстрой сушки внутреннего отсека прибора.

Чтобы остатки моющего средства не покрылись плесенью на стенках отсека для моющих средств, регулярно очищайте отсек для моющих средств.

### **Чистка поверхности барабана**

Следы ржавчины, которые могут оставаться на барабане от металлических деталей одежды, необходимо удалять чистящими средствами, не содержащим хлор. Рекомендуется делать это, примерно, раз в месяц. Не используйте для этих целей металлические щетки или абразивные губки, которые могут повредить поверхность барабана.

**Примечание: регулярно проверяйте после стирки барабан – удалите посторонние объекты – пуговицы, монеты и т.п.**

### **Восстановление работоспособности замерзшей стиральной машины**

Если температура в помещении, где установлена стиральная машина, упала ниже нуля градусов, стиральная машина может замерзнуть. Чтобы восстановить ее работоспособность:

- Отсоедините машину от электросети.
- Попивайте теплой водой или оберните горячик полотенцем водопроводный кран, к которому подсоединен шланг от машины, до тех пор, пока не сможете отсоединить шланг.
- Снимите шланг для подачи воды и положите его в теплую воду температурой около 50 градусов.
- Налейте 2-3 литра теплой воды в барабан и оставьте на 10 минут.
- Вновь подсоедините шланг подачи воды к водопроводному крану и проверьте, нормально ли набирается и сливается вода.

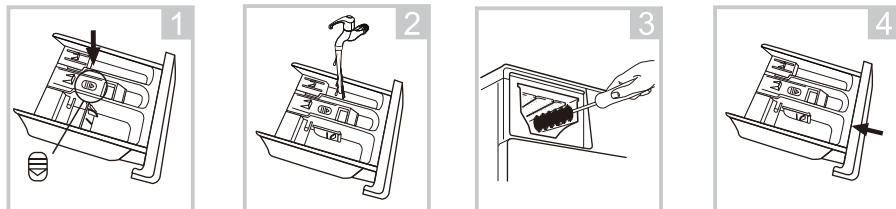
### **Профилактика от возможного замораживания стиральной машины**

Если стиральная машина установлена в помещении, в которой может резко упасть температура, необходимо удалить оставшуюся воду в дренажном шланге и шлангах подачи воды. Для этого:

- Закройте кран подачи воды.
- Отсоедините шланг от крана и опустите его в раковину.

- Запустите любую программу, кроме программ стирки и отжима. Если в шланге осталась вода, то в течение 40 секунд она будет удалена.
- Снова подсоедините шланг к крану.
- Удалите остатки воды из дренажного насоса.

### Чистка кюветы (отсека) для моющих средств

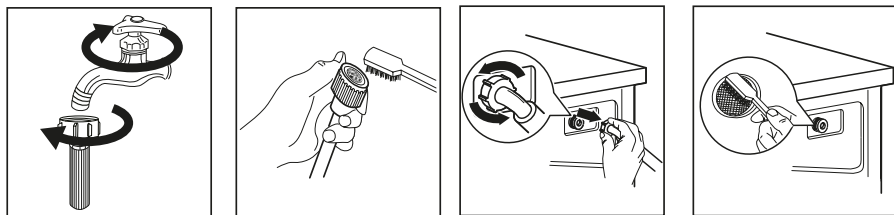


- Надавите на кнопку фиксатора в отсеке для кондиционера и вытащите кювету.
- Поднимите внутреннюю крышку дозатора кондиционера и тщательно вымойте все отделы кюветы и крышку. Затем протрите сухой мягкой тканью.
- Тщательно очистите нишу для кюветы щеткой и мягкой влажной тканью
- Установите крышку отдела для кондиционера на место (опционально, при наличии), вставьте кювету внутрь машины.

### Чистка фильтра шланга подачи воды

Если во время набора воды напор ослаблен, или вода не набирается совсем, необходимо прочистить входной фильтр:

- Закройте кран подачи воды.
- Открутите шланг от патрубка отверстия водоотвода на задней стенке машины.
- С помощью плоскогубцев осторожно вытяните сетчатый фильтр и хорошо прополощите его водой, при необходимости очистите сетку фильтра зубной щеткой или подобный инструментом.
- Затем установите фильтр обратно.
- Подсоедините шланг к отверстию водоотвода на корпусе машины.
- Откройте кран и убедитесь в отсутствии протечек.
- Закройте кран.



Во избежание поражения электрическим током отключите машину от сети перед началом чистки.



## Удаление посторонних предметов из фильтра дренажного насоса

Фильтр дренажного насоса может задерживать обрывки тканей, ниток и прочие мелкие посторонние предметы, оставшиеся после стирки.

Для обеспечения нормальной работы прибора необходимо регулярно чистить фильтр.

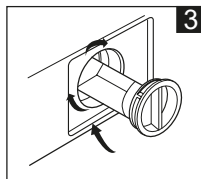
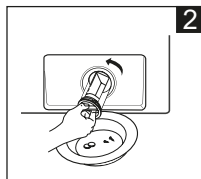
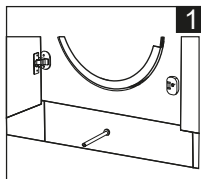
**Внимание! Сначала слейте оставшуюся воду из машины, затем откройте крышку доступа к фильтру.**

Убедитесь, что вода внутри не горячая! Важно! Необходимо проверить фильтр, если:

- вода из машины не сливается;
- машина во время слива воды или отжима издает нехарактерные звуки, что может быть вызвано блокировкой фильтра посторонними предметами.

### Порядок действий:

- Отсоедините машину от электрической сети.
- При необходимости подождите, пока вода остынет.
- Откройте панель внизу машины.
- Поставьте рядом с крышкой фильтра емкость для сбора воды.
- Открутите крышку фильтра и подождите, пока вода сольется.
- Затем полностью открутите крышку и снимите ее. Держите под рукой тряпку на случай, если из машины польется вода.
- Поверните фильтр, удалите из него все посторонние предметы.
- Поставьте крышку фильтра обратно, плотно закрутите ее.
- Закройте панель.



## ВЫЯВЛЕНИЕ И УСТРАНЕНИЕ НЕИСПРАВНОСТЕЙ

Вид неисправности	Возможная причина	Устранение неисправностей
Машина не запускается.	Машина не подключена к сети.	Включите машину в сеть.
	Неисправные предохранители.	Замените предохранители.
	Нет электропитания от сети.	Проверьте наличие напряжения в сети.
	Не нажата кнопка СТАРТ/ПАУЗА.	Нажмите кнопку СТАРТ/ПАУЗА.
	Дверца машины закрыта неплотно.	Плотно закройте дверцу.

В машину не поступает вода.	Водопроводный кран закрыт.	Откройте подачу воды.
	Шланг подачи воды может быть перекручен.	Проверьте шланг подачи воды и раскрутите его.
	Фильтр на шланге подачи воды засорен.	Очистите фильтры на шланге подачи воды.*
	Фильтр на подаче воды засорен.	Очистите фильтры на впуске.*
	Дверца машины закрыта неплотно.	Плотно закройте дверцу.
Машина не сливает воду.	Сливной шланг засорился или перекручен.	Проверьте сливной шланг, затем прочистите или раскрутите его.*
	Фильтр насоса засорен.	Очистите фильтр насоса.*
	Ваше белье слишком плотно загружено в барабан.	Равномерно распределите белье в машине.
Машина вибрирует.	Не отрегулированы ножки машины.	Отрегулируйте ножки.
	Не удалены транспортировочные болты, установленные для транспортировки.	Выкрутите транспортировочные болты из машины.**
	Маленькая загрузка барабана.	Это не блокирует работу машины.
	Машина перегружена бельем или белье распределено неравномерно.	Не допускайте перегрузки барабана. Равномерно распределяйте белье в барабане.
Повышенное пенообразование в контейнере для моющих средств.	Излишнее количество используемого моющего средства.	Нажмите кнопку СТАРТ/ПАУЗА. Чтобы прекратить пенообразование, разведите столовую ложку смягчителя в половине литра воды и налейте в контейнер для моющих средств. Через 5-10 минут нажмите кнопку СТАРТ/ПАУЗА.
	Используется недопустимое моющее средство.	Используйте только те моющие средства, которые предназначены для автоматических стиральных машин.

Неудовлетворительные результаты стирки.	Ваше белье слишком грязное для выбранной программы.	Используйте информацию в таблицах программ, чтобы выбрать наиболее подходящую программу.
	Недостаточное количество используемого моющего средства.	Используйте количество моющего средства, указанное на упаковке.
	В машину загружено слишком много белья.	Убедитесь, что максимальная загрузка для выбранной программы не была превышена.
Индикация ошибок на дисплее		
E10 (для версий с дисплеем) или мигающие LED 400	<ul style="list-style-type: none"> <li>- проверьте, открыт ли кран подачи воды.</li> <li>- отключена подача воды или низкое давление воды.</li> <li>- замерз шланг подачи воды.</li> <li>- заблокирован шланг подачи воды или впускной клапан.</li> </ul>	<ul style="list-style-type: none"> <li>- откройте кран.</li> <li>- подождите включения подачи воды или установки нормального давления.</li> <li>- разморозьте шланг подачи горячей воды.*</li> <li>- снимите сетчатые фильтры со шланга подачи воды и впускного клапана и тщательно очистите их.*</li> </ul>
E30 (для версий с дисплеем) или мигающие LED 600 400	проверьте – возможно, неплотно закрыта дверь	плотно закройте дверь.
E21 (для версий с дисплеем) или мигающие LED 600 3ч	<ul style="list-style-type: none"> <li>- высота сливного шланга слишком велика.</li> <li>- замерз сливной шланг.</li> <li>- сливной шланг забит посторонними предметами.</li> <li>- засорен слив в полу (при наличии слива).</li> </ul>	<ul style="list-style-type: none"> <li>- проверьте, что сливной шланг не перегнут и его высота не превышает допустимую высоту.**</li> <li>- разморозьте сливной шланг горячей водой.*</li> <li>- удалите посторонние предметы и очистите сливной шланг.*</li> <li>- удалите посторонние предметы из слива.*</li> </ul>
E12 (для версий с дисплеем) или мигающие LED 400 6ч	перелив.	перезапустите прибор.

EХХ (для версий с дисплеем) или иные мигающие LED индикаторы	возможный технический сбой или иные проблемы.	перезапустите прибор. Если проблема не решена, обратитесь в сервис.
--	---	---

**Примечания:**

**\* По вопросам выполнения очистки и технического обслуживания см. соответствующую главу.**




**\*\* По вопросам выполнения установки и подключения машины см. соответствующую главу.**

**Следующие симптомы не являются неисправностью:**

Дверь не открывается.	Работает программа стирки, включена блокировка
Специфический запах.	Поскольку в стиральной машине используются резиновые детали, вначале может ощущаться запах резины.
Недостаточное количество воды при стирке и полоскании.	В барабанных стиральных машинах обычно используется ~1 литр воды для стирки.
Подача воды во время выполнения программ.	Если уровень воды снижается, стиральная машина автоматически доликает воду.
Слив во время стирки.	Добавлено слишком много моющих средств или моющих средств с высоким пенообразованием.
Изменение оставшегося времени.	<p>- во время отжима, если одежда не отцентрирована, прибор избыточно вибрирует, время отжима увеличивается, чтобы исправить проблему.</p> <p>- если давление воды слишком низкое, время залива воды и, соответственно, время стирки увеличится.</p>
Странный звук во время отжима.	<p>- проверьте, демонтированы ли транспортировочные болты.</p> <p>- проверьте барабан на наличие посторонних предметов, таких, как шпильки, заколки, монеты и пр.</p> <p>- проверьте, не соприкасается ли шнур питания с прибором.</p>

## Описание наиболее распространенных символов на ярлыках одежды

	-	стирка разрешена
	-	бережная стирка
	-	стирка в воде не более 40 °C
	-	ручная стирка
	-	не стирать
	-	можно отбеливать
	-	нельзя отбеливать
	-	можно отбеливать хлорным отбеливателем
	-	нельзя отбеливать хлорным отбеливателем
	-	отжим не более 1500 оборотов
	-	отжим не более 1100 оборотов
	-	можно гладить
	-	нельзя гладить
	-	можно гладить при температуре не более 110 °C
	-	можно гладить при температуре не более 150 °C
	-	только химическая чистка
	-	теплая сухая чистка
	-	химчистка запрещена
	-	гладить только через марлю
	-	можно гладить в паром
	-	просушить после стирки
	-	сушить в тени
	-	сушить на веревке или вешалке
	-	не перекручивать

-  – машинная стирка запрещена
-  – можно сушить в машине
-  – сушка в машине запрещена

### Технические данные:

Торговая марка	Evelux		
Тип изделия	Отдельно стоящая Стиральная машина		
Модель	EW 46101	EW 47121	EW 68141
Цвет корпуса	белый	белый	белый
Загрузка, кг	6	7	8
Тип двигателя	универсальный	универсальный	универсальный
Отжим, оборотов в минуту, макс.	1000	1200	1400
Тип управления	электронный	электронный	электронный
LED индикаторы	да	да	да
Цифровой дисплей	нет	да	да
Количество программ	15	15	15
Уровень шума, стирка / отжим, дБ	64 / 79	66 / 79	59 / 78
Габариты, Ш x Г x В, мм	595 x 400 x 850	595 x 400 x 850	595 x 565 x 850
Блокировка от детей	Есть	Есть	Есть
Вес (нетто / брутто), кг	52 / 55	55 / 58	68 / 72
Барабан	Нержавеющая сталь	Нержавеющая сталь	Нержавеющая сталь
Внешний диаметр люка, мм	480	480	480
Внутренний диаметр люка, мм	288	288	288
Номинальная мощность	2050 Вт	2050 Вт	2050 Вт
Номинальная сила тока, А	10	10	10
Номинальное давление воды, Мпа	0,05-1,00	0,05-1,00	0,05-1,00
Номинальное напряжение сети	220-240 В / 50 Гц	220-240 В / 50 Гц	220-240 В / 50 Гц
Уровень защиты	IPX4	IPX4	IPX4

15 минутная быстрая стирка	Есть	Есть	Есть
Отсрочка старта	3/6/9/12	24	24

Этикетка с основными данными прибора находится внутри прибора и содержит информацию о напряжении, брутто и нетто объеме, типе и количестве хладагента, климатическом классе прибора.

Данный прибор разработан, изготовлен и соответствует нормам технических регламентов таможенного союза и локальными нормативно-правовыми документами:

ТР ТС 004/20 Технический регламент Таможенного союза «О безопасности низковольтного оборудования».

ТР ТС 020/20 Технический регламент Таможенного союза «Электромагнитная совместимость технических средств».

ТР ЕАЭС 037/206 Технический регламент Евразийского экономического союза «Об ограничении применения опасных веществ в изделиях электротехники и радиоэлектроники».



Дата производства данного прибора указана в серийном номере (serial number, SN), где использованы следующие условные обозначения:

XXXXXEUV06000000YYWWZZZZ, где

XXXXX – номер в товарной номенклатуре

EV06 - стиральные машины Evelux.

YY - год выпуска (например, 2023 год – 23).

WW - неделя выпуска (например, десятая неделя года – 10).

ZZZZ - номер прибора (например, №222 – 00222).

Изготовитель: Najboljsi Gospodinjski Aparati d.o.o. Dunajska cesta 36, 000 Ljubljana, Словения.

Импортер и организация, уполномоченная изготовителем на территории РФ:

ООО «Эвелюкс РУС».

Адрес: 2530, г. Москва, ул. Выборгская, д. 22, строение 7, эт.1, пом. 12.

Телефон для связи +7 (800) 444-37-35







**SERTIFICATE OF GUARANTEE / ГАРАНТИЙНЫЙ ЛИСТ  
ГАРАНТИЙНИЙ ЛИСТ / КЕПІЛДІК ТАЛОНЫ (СЕРТИФИКАТ)**

Туре/ Тип/ Тип/ Тури:

Model/ Модель/ Модель/ Моделі:

Serial number/ Серийный номер изделия  
Серийний номер/ Серіялық нөмері

Seller/ Продавец  
Продавец/ Сатушы:

Date of sale/ Дата продажи  
Дата продажу/ Сатылган күні

Seller's address / Адрес продавца  
Адреса продавца / Сатушының мекен-жайы



**1**



Отрывной талон №  
[www.evelux.ru](http://www.evelux.ru)

Артикул: \_\_\_\_\_  
Серийный номер \_\_\_\_\_

Печать \_\_\_\_\_

Дата \_\_\_\_\_

Подпись \_\_\_\_\_

**2**



Отрывной талон №  
[www.evelux.ru](http://www.evelux.ru)

Артикул: \_\_\_\_\_  
Серийный номер \_\_\_\_\_

Печать \_\_\_\_\_

Дата \_\_\_\_\_

Подпись \_\_\_\_\_

## Срок действия гарантии:

На прибор предоставляется два (2) года гарантийного обслуживания. Гарантия начинает действовать в день передачи товара Потребителю. Пожалуйста, сохраняйте кассовый или товарный чек как подтверждение факта заключения договора купли-продажи, а также иные документы, подтверждающие дату получения товара.

Срок службы: 5 лет со дня передачи товара Потребителю, при использовании в строгом соответствии с настоящей инструкцией по эксплуатации и применимыми техническими стандартами.

### Кем выполняется техническое обслуживание?

Техобслуживание выполняется авторизованным сервисным центром.

Информацию об авторизованных сервисных центрах Вы можете узнать на web-сайте [www.evelux.ru](http://www.evelux.ru).

Если в вашем городе отсутствует авторизованный сервисный центр, Вам следует обратиться по телефону сервиса: +7 (800) 444-37-35 или отправить запрос на сайте [www.evelux.ru](http://www.evelux.ru).

**ОБЯЗАТЕЛЬНО СОХРАНЯЙТЕ КАССОВЫЙ ИЛИ ТОВАРНЫЙ ЧЕК**, а также иные документы, подтверждающие дату получения товара!

Кассовый или товарный чек является подтверждением покупки, его следует предъявлять при обращении за гарантийным обслуживанием.

**Обратите внимание: Если день передачи товара Потребителю установить невозможно, гарантийный срок и срок службы исчисляются со дня изготовления товара.**

### Что покрывает данная гарантия?

Данная гарантия покрывает неисправности изделия, обусловленные дефектами конструкции или материалов, проявившимися после его покупки в магазине. Данная гарантия относится только к случаям бытового использования изделия. В рамках гарантии предусматривается возмещение затрат, связанных с устранением неисправностей, например, затраты на ремонт, запасные части, выполнение работ и дорожные расходы – при условии, что доступ к технике в целях ремонта не затруднен и не вызывает существенных расходов, и что неисправность вызвана дефектами конструкции или материалов, покрываемыми гарантией. При данных условиях применимы нормы ЕС (№ 99/44/EG). И Замененные запчасти переходят в собственность компании.

### Что делает сервисная служба?

Уполномоченная сервисная служба изучит изделие и решит, покрывается ли случай данной гарантией. Если будет решено, что изделие попадает под действие гарантии, то сервисная служба или ее авторизованный партнер произведет либо ремонт неисправного изделия, либо его замену таким же или аналогичным.

## Что не покрывает данная гарантия?

- Естественный износ;
- Умышленные повреждения или повреждения вследствие небрежного обращения, обусловленные невнимательностью, несоблюдением инструкций по эксплуатации, неправильной установкой или подключением к электрической сети с напряжением не соответствующим техническим требованиям прибора; повреждения, вызванные химическими или электрохимическими реакциями; повреждения, обусловленные ржавчиной, коррозией или воздействием воды, в том числе, но не ограничиваясь этим, повреждения, вызванные повышенной жесткостью воды, подаваемой в сети водоснабжения; повреждения, вызванные аномальными условиями окружающей среды
- Расходные материалы и запчасти, в том числе батареи и лампочки;
- Повреждения нефункциональных и декоративных деталей, не влияющих на нормальную работу устройства, том числе любые царапины или возможное различие в цвете.
- Случайные повреждения, вызванные присутствием инородных предметов и/или веществ, а также чисткой или устранением засоров в фильтрах, системах слива или дозаторах моющих средств.
- Повреждения следующих деталей: стеклокерамики, аксессуаров, корзин для посуды и столовых приборов, подающих и сливных труб, уплотнителей, ламп и плафонов для ламп, экранов, ручек, корпуса и частей корпуса (эти детали попадают под действие гарантии, только если сервисный центр предоставит заключение, что причиной повреждений был производственный брак).
- Случаев, если дефекты не были обнаружены специалистом во время визита.
- На ремонт, выполненный неуполномоченными обслуживающими организациями либо неавторизованными сервис-партнерами, а так же, с использованием неоригинальных запасных частей.
- На ремонт вследствие неправильной установки.
- На повреждения, возникшие при не бытовом использовании товара, например, использующиеся в профессиональных целях или иных целях, связанных с предпринимательской деятельностью.
- Повреждения, возникшие при перевозке товара. Если покупатель самостоятельно осуществляет транспортировку товара домой или по другому адресу, компания не несет ответственности за повреждения, возникшие при перевозке.

**Evelux**